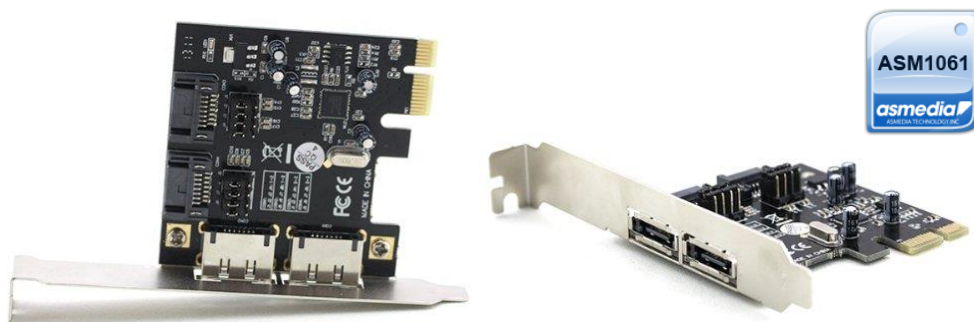


製品取扱説明書

NGX-SPC1402



1. 接続の前に（ジャンパピンの設定）

本製品は本体のジャンパピンにより、内部 SATA 接続と外部 eSATA 接続の切り替えができます。ご使用用途に沿ってジャンパピンの設定を行って下さい。

工場出荷時は、内部 SATA 接続用に設定されています。(図 1, 2) 内部 SATA 接続のみでご利用の場合、ジャンパピンの設定変更は必要ありません。

外部 eSATA 接続でご利用の場合は、図 2 及び表 1 の手順でジャンパピンの変更を行って下さい。ジャンパピンは、図面右側より J1～J4、J5～J8 の順番に並んでいます。J1～J4 は、コネクタ 1 (eSATA) とコネクタ 3 (SATA) の切り替え、J5～J8

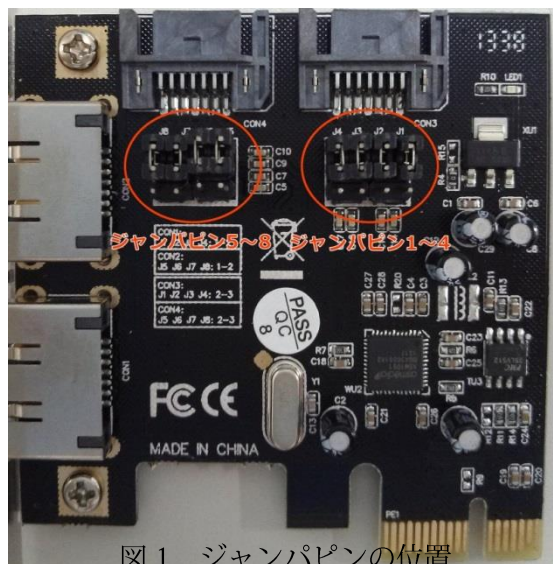


図 1 ジャンパピンの位置

は、コネクタ 2 (eSATA) とコネクタ 4 (SATA) の切り替えに使用します。コネクタ 1 (eSATA) を使用する場合は、J1～J4 のジャンパピンを 1-2 ピンへ、コネクタ 2 (eSATA) を使用する場合は、J5～J8 のジャンパピンを 1-2 ピンへ、変更して下さい。

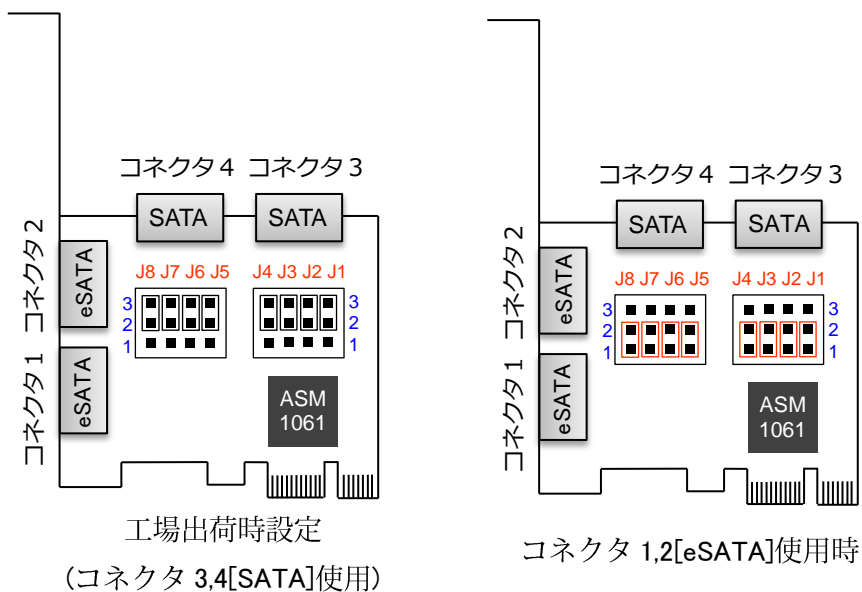


図 2 ジャンパピンの番号と設定変更方法

表 1 有効にするコネクタとジャンパピンの設定

有効にするコネクタ	J1~J4	J5~J8
コネクタ 1(eSATA) + コネクタ 2(eSATA)	1-2	1-2
コネクタ 1(eSATA) + コネクタ 4(SATA)	1-2	2-3
コネクタ 3(SATA) + コネクタ 2(eSATA)	2-3	1-2
コネクタ 3(SATA) + コネクタ 4(SATA) [工場出荷時設定]	2-3	2-3

2. 製品の接続

本製品は、PCI Express (PCI-E) バス接続製品となっております。ご使用のマシンの電源を切り、マザーボードの PCI-E x1 バス(または、x4, x8, x16 バス、図 3 参照)へ本製品を差し込み接続して下さい。



図 3 PCI-E バスの形と種類

3. ドライバのインストール(Windows)

製品に付属のドライバ CD を用いてインストールする場合

付属のドライバCDをCDドライブに挿入し、「3.0 Driver」>「SATA3.0 ASM1061」>「ASM106xV119WHQL」の順にフォルダを開いて下さい。(図3)

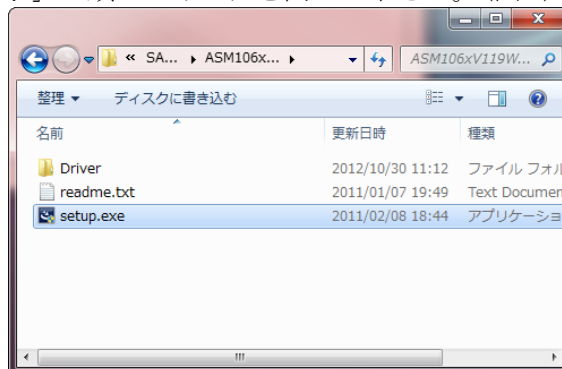


図3 「3.0 Driver」>「SATA3.0 ASM1061」>「ASM106xV119WHQL」

次に「setup.exe」をダブルクリックしてインストーラを起動し、図4～7の順に画面を進みインストールを行います。

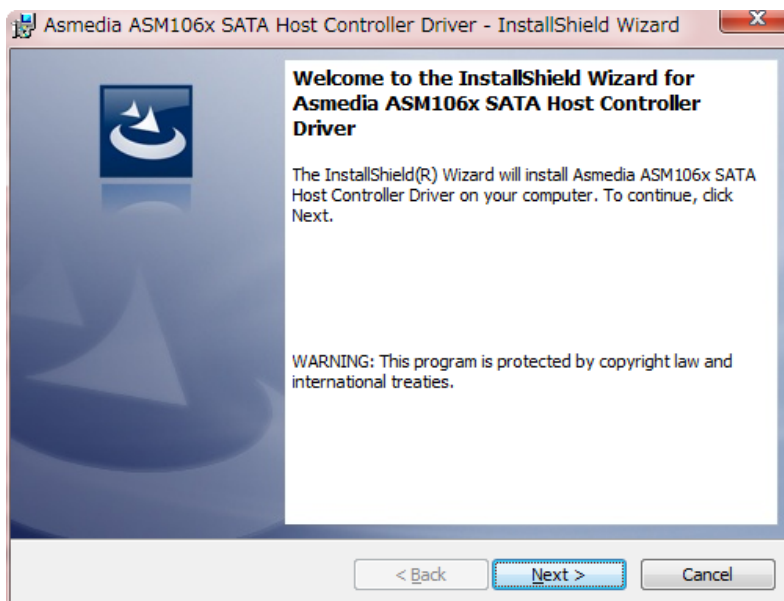


図4 インストーラ画面1

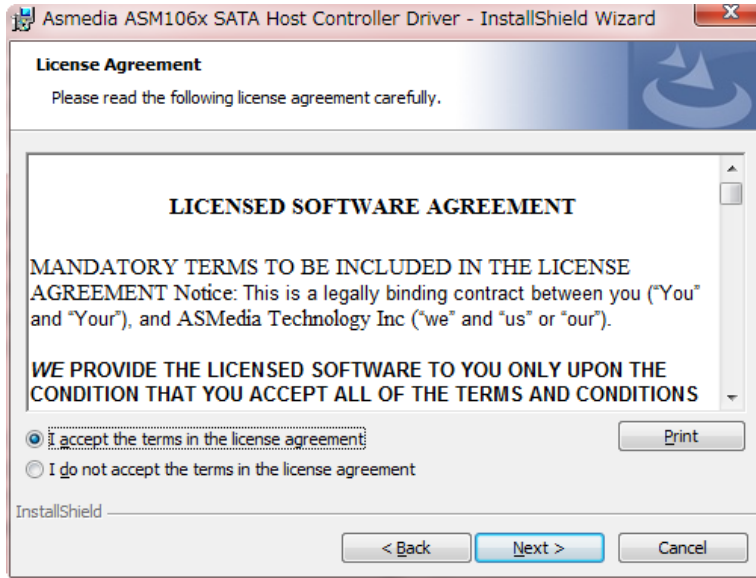


図 5 インストーラ画面 2

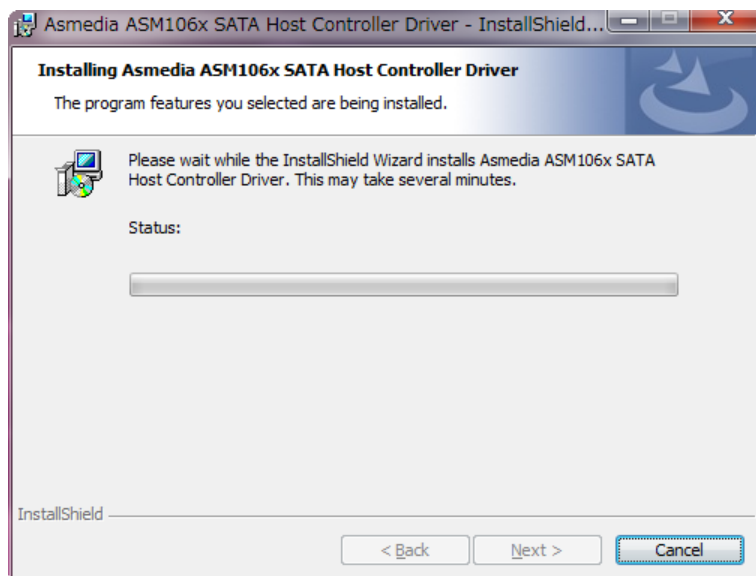


図 6 インストーラ画面 3

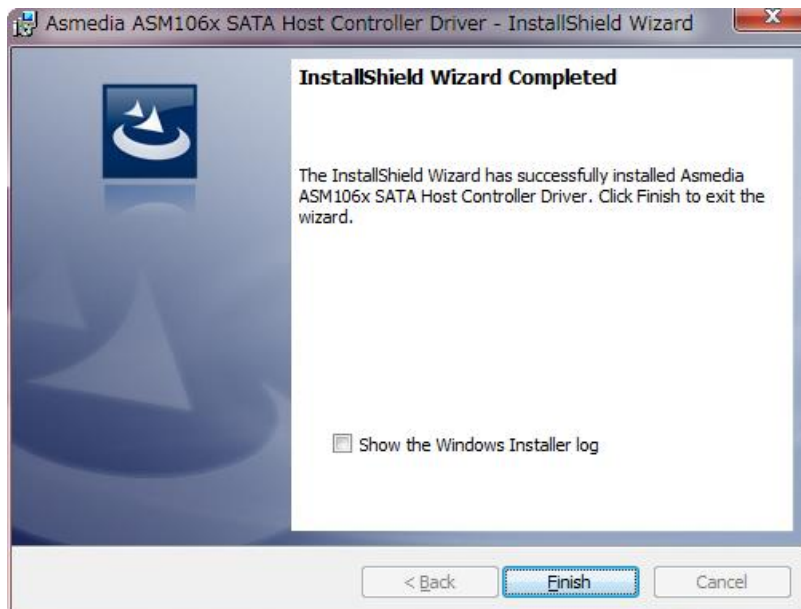


図 7 インストーラ画面 4

図 7 の画面で「Finish」をクリックするとインストーラが終了し、再起動を促すメッセージが表示されます。(図 8)

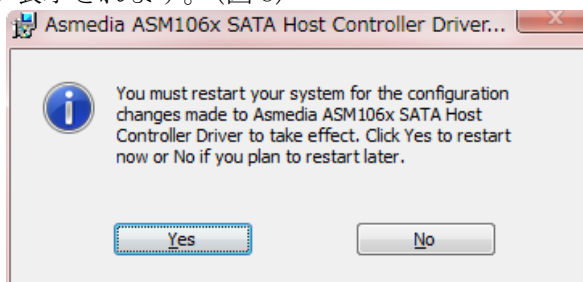


図 8 再起動画面

再起動して良い場合は「Yes」をクリックし再起動を行います。後で再起動を行う場合は「No」をクリックしてインストーラを終了して下さい。**(本製品の利
用には必ず Windows の再起動が必要となります。)**

再起動後、本製品をご使用いただけます。ドライバが正しくインストールされたか確認するには、「コントロールパネル」より「デバイス マネージャー」を選択し、「IDE ATA/ATAPI コントローラー」の欄 (**Windows2000/XP の場合は、
「SCSI/RAID コントローラー」の欄**) に「Asmedia 106x SATA Controller」が表示されているか確認します。

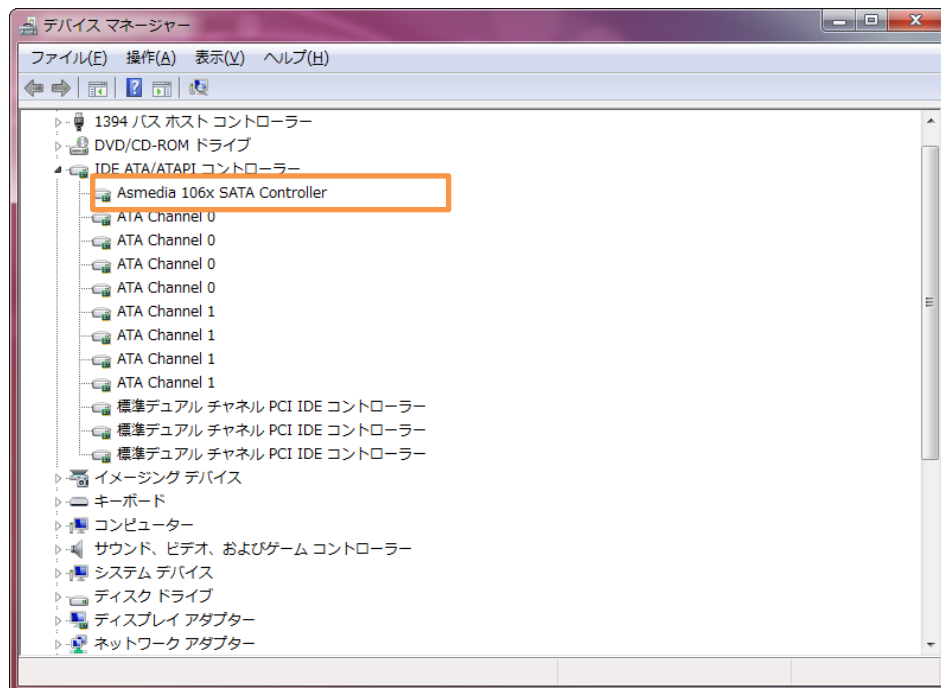


図9 デバイス確認画面

インターネットより最新バージョンのドライバを取得してインストールする場合

Asmedia 社から提供されている最新のドライバをご利用いただけます。最新ドライバ(1.4.1.0 WHQL, 2013/4/7)をご利用する場合は、以下のアドレスよりドライバパッケージをダウンロード後、解凍して、図4~7の手順でインストールして下さい。

[http://www.station-drivers.com/download/asmedia/asmedia_asml06x_1.4.1.0\(www.station-drivers.com\).exe](http://www.station-drivers.com/download/asmedia/asmedia_asml06x_1.4.1.0(www.station-drivers.com).exe)

4. ドライバのアンインストール(Windows)
「コントロールパネル」より「プログラムと機能」を選択し、「Asmedia ASM106x SATA Host Controller Driver」を選択してアンインストールを行います。
5. ドライバ再インストール・アップデート時のご注意(Windows)
ドライバの再インストール、またインターネットから取得した最新のドライバへのアップデートを行う場合は、必ず先に既存のドライバをアンインストールして下さい。

6. 製品仕様

型式	NGX-SPC1402
名称	NGX SATA3/eSATA 増設カード
種別	SATA3/eSATA 増設カード
接続バス	PCI Express x1
チップセット	Asmedia 社製 ASM1061
SATA ポート数	2+2(SATA3.0 2ポート、eSATA 2ポート)
サイズ	65mm × 68mm × 18mm

準拠規格等



生産国

中国
株式会社 TS テクノロジー

販売元

山口県宇部市常盤台二丁目 16 番 1 号
TEL/FAX 0836-35-9228
EMAIL support@tstcl.jp URL <http://www.tstcl.jp/>

Rev. 04